

【建て主が望むライフスタイル】
気軽に庭に出ることができ、自然を感じながら食事や楽器演奏を楽しみたい

01

自然の中で
食事と音楽を
満喫



コの字の右側にある演奏ルーム。奥には薪ストーブがある



コの字の左側にあるダイニングルーム



演奏ルームとダイニングルームの真ん中にある中庭

【実現への建築的アプローチ】

建物をコの字型にして、近隣の目が気にならない中庭(66ページ参照)を設けた。コの字の右側は演奏スペースにして、左側はダイニングとした

【夢の実現】

中庭を設けたことで、部屋にいながら自分の家が見えるという新鮮な気分が味わえる。また、庭のプライバシーが保たれるので、人目を気にせずいつでも庭に出ることができる。その結果、庭が部屋の一部として利用できるようになる



リゾート気分を毎日味わえる浴室
TEAM PUH 写真=安達治

巻頭特集1

Only Oneの家づくりで 夢のライフスタイルを実現

米光建築設計事務所代表 一級建築士 米光 研

皆さんは家で満ち足りた気持ちになるのは、どんな時でしょうか。
自分らしいライフスタイルが実現できる住まいなら、暮らしの満足度は格段に高まります。
一戸建てだと暮らし方の幅が広がり、さまざまな生活様式に対応できます。
ライフスタイルを追求した家づくり、あなたもここから始めてみませんか。

【建て主が望むライフスタイル】

4匹の猫と楽しく過ごしたい

【実現への建築的アプローチ】

猫が自由に上り下りできるように、空きスペースを活用して幅の狭い階段を設置



2階から見下ろした猫階段。踊り場には小窓を設置 ②



1階にある猫階段の入口(左)。その隣はクロゼット ①

【夢の実現】

折り返し階段にすることで、階段下の空きスペースはクロゼットとして活用。また、格子状の階段は玄関ホールアクセントにもなる。階段の踊り場に小窓を設けたので、猫たちは窓から通りを見て楽しむことができる

米光建築設計事務所 写真=佐藤雅英①、米光研②

02

こだわりの収納

【建て主が望むライフスタイル】

収納力がありながら「魅せる」収納を実現したい



ダイナミックな吹き抜け空間を利用した巨大な収納スペース



【実現への建築的アプローチ】

リビングの吹き抜け空間の壁面を利用して造り付け収納を設置

【夢の実現】

リビングでくつろぎながら、また2階からお気に入りのコレクションを眺めて過ごせる。壁面を利用したので、部屋のスペースを削らずに収納力がアップした

あとりえ・あい 飯岡哲司 写真=西澤貴

04

趣味を楽しむ 充実した 暮らしを実現

【建て主が望むライフスタイル】

室内で趣味の自転車の整備を楽しみたい



玄関から見た居間の隣にある自転車の整備スペース



土間から見たリビング

【実現への建築的アプローチ】

玄関と居間の間に広い土間空間を設置。作業以外にも家族団らのスペースとして活用できる

【夢の実現】

フォーマルな居間と作業スペースの土間をつなげたことで、一つの空間の中に対照的な2つの空間が出現。視覚的にも楽しめ、生活と趣味の一体化が図られる

遠藤建築アトリエ 遠藤謙一良 写真=安達治

03

ペットとの共生

【建て主が望むライフスタイル】

愛犬と一緒に快適な生活を送りたい

【実現への建築的アプローチ】

水回りと居室の間に土間を設置し、土間から玄関、庭へ出られるようにした。そのために、水回り、居室、玄関、庭の中心に位置した土間が動線の「ハブ」的役割を果たすようにした



土間を介して居室、水回り、庭、玄関への動線を確保 ①

【夢の実現】

散歩が終わった後、愛犬は室内を通ることなく直接、水回りや庭に行くことができる。また、土間を中心に置いたことで、犬が縦横無尽に走り回れる

米光建築設計事務所 写真=安達治①、脇坂肇②



水回りと玄関を結ぶ土間 ②



リビングから見たキッチン(中央)とダイニング(奥)

05

食を楽しむ 暮らしの 満足度をアップ

【建て主が望むライフスタイル】

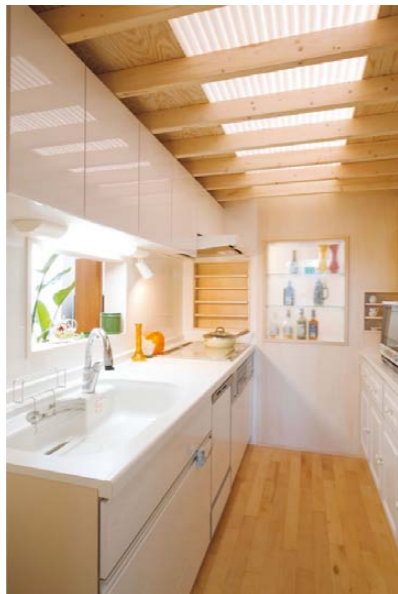
プライバシーを確保しつつ、ホームパーティーなどにも対応できる空間で充実した食生活を送りたい

【実現への建築的アプローチ】

リビング(L)とダイニング(D)の間にキッチン(K)を入れ子状に配置し、プライバシーのあるLDK空間を実現。ダイニングテーブルにはホームパーティーに対応できるオープンキッチンを併設

【夢の実現】

LDKは連続しているが、配置などを工夫することで各々が適度に独立した空間に。そのため、プライバシーは確保されつつ、家族とのコミュニケーションも生まれる



入れ子状に配置したキッチンの内部



ダイニングテーブル奥にはパーティー用のオープンキッチンを設置

ダイニングから見たキッチンとリビング

米光建築設計事務所 写真=佐藤雅英

【建て主が望むライフスタイル】

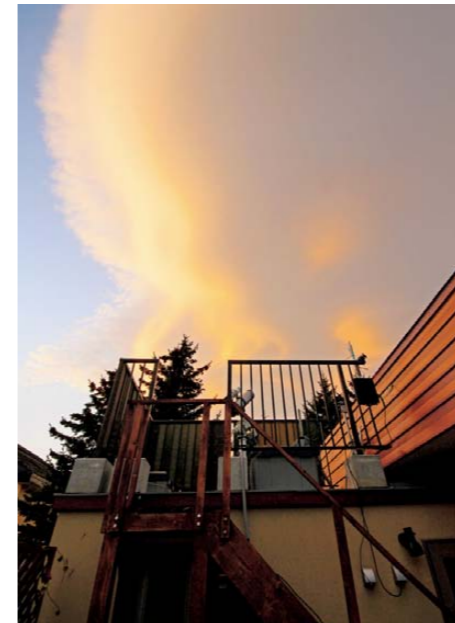
2世帯の交流の場をつくり、夜は星空を眺めて暮らしたい

【実現への建築的アプローチ】

2世帯住宅の1階の屋根をフラットルーフ化。そして、そこを2階のダイニングキッチンから続くルーフバルコニーにして、親世帯、子世帯が集えるスペースにした。ルーフバルコニーには、2階屋上の天体観測用スペースへ登れる外階段を設置した



屋上にある天体望遠鏡



ルーフバルコニーから外階段を上ると天体観測用スペースへ

【夢の実現】

ダイニングキッチンと直結したルーフバルコニーは、「外空間」のダイニングルームになる。部屋から気軽に天体観測用スペースまで行けるので、好きな時に星空を眺めることができる



2階のダイニングキッチンからドア一枚でルーフバルコニーへ

米光建築設計事務所 写真=頼川洋志



壁(左)の一面には造り付け収納を設置。楽譜などが収められている

米光建築設計事務所 写真=佐藤雅英

【建て主が望むライフスタイル】

近隣に気兼ねなく、楽器演奏を思う存分楽しみたい

【実現への建築的アプローチ】

建物の半地下部分を演奏場所にするので、外部への音漏れを防いだ。外壁は通常の倍の厚みにして防音性を高めた

【夢の実現】

夜中でも演奏することができるようになり、ミュージシャンなど人が自然と集う場所になった

